



Klaus Günther (MTU) und Oberbürgermeister Max Gotz (vorne, von links) unterzeichnen die Absichtserklärung. Mario Külgen, Michael Hergeth (beide MTU) und Christian Famira-Parcsetich (Stadtentwicklung) beobachten den Vorgang (hinten, von links).

MTU soll am Fliegerhorst bleiben Unternehmen plant, weiter Triebwerke in Erding zu warten

Klaus Günther, Leiter Militärische Programme beim Triebwerkhersteller MTU Aero Engines AG, und Oberbürgermeister Max Gotz haben vor kurzem im Erdinger Rathaus ein Eckpunktepapier unterzeichnet, in dem die Beteiligten anstreben, die Triebwerksinstandsetzung der MTU auf dem Fliegerhorst-Gelände fortzusetzen. Um die weitere Nutzung der erforderlichen Teilfläche durch MTU sicher zu stellen, müssen verschiedene Vereinbarungen getroffen werden. An der Erarbeitung der Vereinbarung haben auch die Bundeswehr und die Bundesanstalt für Immobilienaufgaben (BImA) entscheidend mitgewirkt. Corona-bedingt konnten die anderen Parteien an der Unterzeichnung im Erdinger Rathaus nicht teilnehmen.

Anlass ist die angekündigte Schließung des Fliegerhorsts zum 31. Dezember 2024 und die dann einsetzende Konversion der Fläche von der militärischen in die zivile Nutzung. Insbesondere der geplante Erwerb der rund 365 Hektar großen Fläche durch die Stadt Erding wirft eine Reihe juristischer Fragen auf. Vor dem Hintergrund gelte es, den Verbleib von MTU zu gewährleis-

ten, sagte Gotz. Da das Unternehmen hochspezialisierte Arbeitsplätze biete, „wollen wir dieses Know-how in Erding halten“. Zu klären sei, „ob die Stadt das MTU-Areal erwerben und an das Unternehmen weiter veräußern kann oder ob es mehr Sinn macht, wenn die BImA das Gelände zunächst an MTU vermietet“, erklärt der Oberbürgermeister die komplexe Materie. Neben Kaufpreis oder Miete zählen unter anderem die planungsrechtliche Behandlung und Bebaubarkeit des Areals, seine infrastrukturelle Unabhängigkeit sowie Wegerechte und Dienstbarkeiten zu den offenen Fragen.

Einsatzrelevant für die Luftwaffe

Auch Bundeswehr und MTU streben erfolgreiche Verhandlungen an, weil MTU mit der Instandsetzung von Triebwerken diverser Waffensysteme der Bundeswehr beauftragt und somit einsatzrelevant für die Luftwaffe ist. Bisher vermietet die Bundeswehr zu diesem Zweck Gebäude und Freiflächen auf dem Fliegerhorst an MTU und stellt so die Einsatzbereitschaft ihres militärischen Geräts sicher.

■ *Stadtentwicklung, Telefon 408-470*

Bekanntmachungen

Der Stadtrat hat in seiner Sitzung am 31. März 2020 die Aufstellung des Bebauungsplans Nr. 110.2 für das Gebiet nördlich der Wartenberger Straße, Ortsteil Langengeising, beschlossen. Planungsziel ist, den ursprünglichen Bebauungsplan Nr. 110 an die aktuellen Nutzungsanforderungen anzupassen.

Detaillierte Informationen bieten die amtlichen Bekanntmachungen an den Anschlagtafeln der Stadt sowie auf der Homepage www.erding.de.

■ *Bauverwaltung, Telefon 408-701*

Aus dem Stadtrat

Sitzungstermine Juni

- 15.06. Planungs- und Bauausschuss
- 17.06. Stadtentwicklungsausschuss
- 24.06. Stadtrat

Die Sitzungen des gesamten Gremiums finden bis auf weiteres in der Stadthalle statt, die Ausschüsse tagen im Sitzungssaal des Rathauses. Beginn ist um 17.45 Uhr. Änderungen vorbehalten.

■ *Zentrale Dienste, Telefon 408-204*

Aus dem Einwohneramt

Das Einwohneramt der Stadt Erding registrierte im Monat April 2021

- 145 Anmeldungen
- 174 Abmeldungen
- 114 Ummeldungen
- 25 Geburten
- 25 Sterbefälle
- 9 Eheschließungen

Einwohnerzahl: 38 623

Oberbürgermeister bloggt

Der neue Videoblog von Oberbürgermeister Max Gotz ist im Netz: Er ist entweder auf der Titelseite der Stadt-Homepage www.erding.de oder auf YouTube unter www.youtube.com/user/StadtErding zu finden.



Aktiv-Treff macht Programm

Die virtuellen Aktiv-Treffs der Stadt gehen weiter: Die Erzählkünstlerin Monika Lößl unternimmt am Montag, 7. Juni, eine „Reise in die Welt der Geschichten“. Unter dem Motto „Sicher auf dem Fahrrad unterwegs“ gibt Polizeihauptmeisterin Bianca Haub dann am Montag, 21. Juni, Tipps zum verkehrssicheren Radfahren. Sie informiert über neue Verkehrsregeln und erklärt den Unterschied zwischen einem E-Bike und einem Pedelec. Die Teilnahme ist kostenfrei, Beginn jeweils um 11 Uhr. Interessenten wenden sich unter der Telefon-Nummer 08122/408-108 oder der E-Mail seniorenberatung@erding.de an die Seniorenbeauftragte Silke Hörold-Ries.

Auch freitags Bücher leihen

Pünktlich zu den Pfingstferien öffnet die Stadtteilbücherei Klettham auch wieder am Freitagnachmittag. Ab 4. Juni können von 15 bis 17 Uhr Kinderbücher, Romane, Zeitschriften, Kinderfilme, Kinderhörbücher und Tonies, Brett- und Konsolenspiele ausgeliehen werden. Wie überall gelten Abstandsregeln und Maskenpflicht, außerdem darf nur eine begrenzte Anzahl an Personen gleichzeitig im Raum sein. Die kompletten Öffnungszeiten der Stadtteilbücherei Klettham sind Dienstag und Freitag von 15 bis 17 Uhr sowie am Donnerstag von 10 bis 12 Uhr.

Stadtbücherei, Telefon 408-140

Wochenmarkt in Klettham

In unmittelbarer Nähe der Erlöserkirche in der Karlstraße 1-5 findet jeden Dienstag ein Wochenmarkt in Klettham statt. Regionale Anbieter verkaufen jede Woche frische Waren aus heimischer Produktion. Das Sortiment umfasst Obst, Gemüse, Honig, Käse, Eier, Öle, Wein, mediterrane Feinkost, Suppen und Steckerlfisch, Kaffee und Backwaren. Ein Food-Truck bietet Frühstück und Burger to go an.

Stadtentwicklung, Telefon 408-472



Neues aktualisiertes Adressbuch erschienen

Das neue Adressbuch für die Stadt Erding ist erschienen: Damit wurde auch die Bürger-Information neu aufgelegt, das kompaktere Gegenstück zum Adressbuch. Während sich das komplette, rund 360 Seiten starke Adressbuch als umfangreiches Nachschlagewerk an alle Bürgerinnen und Bürger Erdings richtet und vor allem neu zugezogenen Einwohnern wertvolle Hinweise geben dürfte, erhalten die Bürger-Information alle Interessierten, die grundlegende Informationen über die Stadt benötigen.

Für die zehnte Auflage ist das Adressbuch erneut gründlich aktualisiert und überarbeitet worden. Aktuelle Beiträge befassen sich unter anderem mit dem neuen Verwaltungsgebäude in der Landshuter Straße 4, dem Integrierten Quartiersentwicklungs-

konzept Klettham-Nord oder der geplanten Kunst- und Kulturwerkstatt in der Landshuter Straße. Außerdem enthält die Broschüre eine Übersicht über barrierefreie Toiletten und Behindertenparkplätze im Stadtgebiet und leistet so einen wichtigen Beitrag zur Inklusion. Dazu kommen grundsätzliche Informationen über Erding, ein ausführlicher Behördenteil und das Vereinsverzeichnis.

Die Auflage beträgt 6500 Stück, die der Bürger-Information 2600. Die neue Ausgabe liegt ab sofort kostenlos aus im Erdinger Rathaus, in der Stadtbücherei, im Landratsamt am Alois-Schießl-Platz, in der Volkshochschule, dem Wochenblatt, Immoitions Immobilien, der AOK-Geschäftsstelle und im Hagebaumarkt.

Pressestelle, Telefon 408-205

Prominente Leihgabe für Landesausstellung Museum Erding schickt Spangenbarren nach Halle (Saale)

Für die Landesausstellung „Die Welt der Himmelscheibe von Nebra – Neue Horizonte“ im Landesmuseum für Vorgeschichte in Halle (Saale) stellt das Museum Erding eine besondere Leihgabe zur Verfügung: So wurden vor kurzem 50 Spangenbarren – also fünf Zehner-Bündel – abgeholt und sicher in einer Klimakiste abtransportiert. Die Anfrage erreichte das Museum Erding bereits 2019. In Halle werden die Funde aus Oberding neben herausragenden weiteren vorgeschichtlichen Objekten aus Europa vom 4. Juni bis 9. Januar 2022 zu sehen sein. Bei der Himmelscheibe von Nebra handelt es sich um die älteste konkrete Himmelsdarstellung der Menschheitsgeschichte, sie zählt deshalb als Unesco-Dokumentenerbe.

Der frühbronzezeitliche Spangenbarrenhort von Oberding besteht aus insgesamt 796 Einzelbarren und wiegt über 80 Kilogramm. Er gilt als umfangreichster Spangenbarrenhort Europas. 2014 wurde er im Zuge einer Ausgrabung in Oberding entdeckt und anschließend von der Stadt Erding für das Museum erworben. Im Rahmen eines von der Stadt finanzierten Forschungs-



Fünf Barrenbündel mit je zehn Einzelbarren wurden an das Landesmuseum Halle ausgeliehen – mit den drei in Oberding nachgewiesenen Bastbündelungs-Varianten.

projekts in Zusammenarbeit mit dem Bayerischen Landesamt für Denkmalpflege und der LMU München wurde und wird der „Kupferschatz“ erforscht. Seit 2017 ist er im Museum Erding ausgestellt. Bereits 2018 wurde der Fundkomplex als Leihgabe für die Bundesausstellung „Bewegte Zeiten. Archäologie in Deutschland“ an den Martin-Gropius-Bau in Berlin entliehen.

Museum Erding, Telefon 408-158

Erster statistischer Überblick über die Auswirkungen der Corona-Pandemie

Stadt legt Leistungsbericht mit Daten über Finanzen, Bauprojekte und Bevölkerungsentwicklung vor

Der Leistungsbericht der Stadtverwaltung für das Jahr 2020 ist erschienen und damit die erste statistische Zusammenstellung, welche Spuren die Corona-Pandemie in der Stadt hinterließ. Die signifikanteste Zahl bildet wohl das Steueraufkommen, wo die Einkommen der Kommune um mehr als die Hälfte sanken. Schwere Einbußen verzeichnen darüber hinaus alle Bereiche mit Besuchern oder Zuschauern. Während sämtliche großen Veranstaltungen wie die Volksmusiktage, Fischer's Fröhlicher Tag, die Aktion Ferienspaß, die Jazz Tage und der Christkindlmarkt abgesagt wurden, mussten Einrichtungen wie die Jugendzentren und die beiden Museen massive Publikumseinbrüche hinnehmen, da sie aufgrund der Lockdowns geschlossen waren. Auf die Entwicklung der Einwohnerzahlen hatte die Pandemie dagegen keine Auswirkungen. Die bereits seit mehreren Jahren andauernde Stagnation in der Bevölkerungsentwicklung setzte sich fort. Mit jetzt 38 657 Bürgerinnen und Bürgern im Vergleich zu 38 636 zum Jahreswechsel 2019/20 fiel der Anstieg kaum spürbar aus. Keine Spuren hin-

terließ die Pandemie auch im Bausektor: Große Projekte wie die Errichtung des neuen Verwaltungsgebäudes in der Landshuter Straße 4, die Sanierung des Schulkomplexes am Lodererplatz oder der Neubau einer Dreifachhalle in den Geislinger Ängern wurden planmäßig fortgeführt oder abgeschlossen. Im Tiefbau sind unter anderem die Park-

platzenerweiterung am Kronthaler Weiher mit der Verlegung der Straße An der Melkstatt und der neue Kreisverkehr in der Dachauer Straße West beendet worden.

Der gesamte Leistungsbericht ist auf der Titelseite der Stadt-Homepage www.erding.de als pdf-Download verfügbar.

f [Pressestelle](#), [Telefon 408-205](#)



Obwohl die Stadt aufgrund der Corona-Pandemie Einbußen bei den Steuereinnahmen hinnehmen musste, setzte sie ihre Bauprojekte wie hier in der Landshuter Straße 4 planmäßig fort.

Stadt sucht Wahlhelfer für die Bundestagswahl am Sonntag, 26. September

Die Stadtverwaltung sucht für die Bundestagswahl am Sonntag, 26. September, zahlreiche Wahlhelfer. Das Amt des Wahlhelfers ist ein Ehrenamt. Personen, die als Wahlvorstandsmitglieder tätig sind, erhalten 45 Euro als Aufwandsentschädigung. Die Wahllokale

sind von 8 bis 18 Uhr geöffnet, die Auszählung wird bis 19 Uhr andauern. Angehörige des öffentlichen Dienstes können von ihrem Dienstherrn, sofern dies dienstlich möglich ist, zusätzlich einen Werktag Dienstbefreiung erhalten. Alle Bürgerinnen und Bürger, die als frei-

willige Helfer bei dieser Wahl mitarbeiten möchten, werden gebeten, den nachstehenden Abschnitt auszufüllen, abzutrennen und an das Wahlamt der Stadt Erding zu senden oder sich direkt per E-Mail an robert.buckenmaier@erding.de zu wenden.*

An das
Wahlamt der Stadt Erding
Landshuter Str. 1

85435 Erding

** Mit dieser Anmeldung erkläre ich mich mit der Verarbeitung und Speicherung meiner personenbezogenen Daten einverstanden. Ebenfalls erkläre ich mich damit einverstanden, dass im Falle einer Einteilung als Wahlhelfer meine Kontaktdaten an den Wahlvorstand für organisatorische Zwecke weitergegeben werden.*

Meldung als Wahlhelfer für die Bundestagswahl am 26. September 2021

Name: _____

Vorname: _____

Straße: _____

PLZ, Wohnort: _____

Geburtsdatum: _____

Telefon-/Handynr.: _____

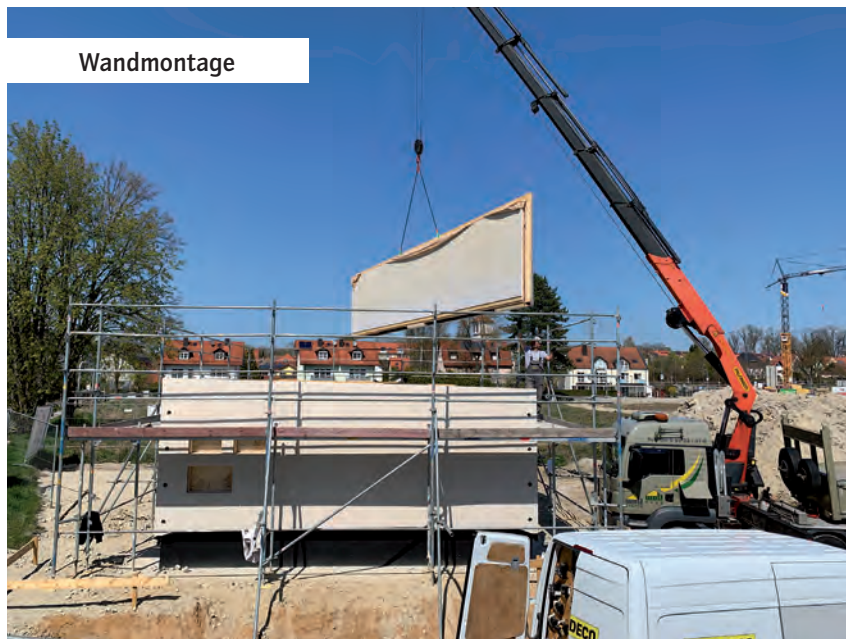
E-Mail: _____

Eigenhändige Unterschrift des Wahlhelfers

Energiezentrale Poststadl

Oft ist dann der erhöhte Wasserverbrauch auf einen Wie bereits in der Ausgabe vom 6. Mai 2021 berichtet entsteht im Neubaugebiet Poststadl an der B388 gerade ein großes Neubaugebiet mit weit mehr als 200 Wohneinheiten. Die Stadtwerke Erding werden für das gesamte Gebiet eine moderne zentrale Wärmeversorgung basierend auf einer zentralen Kraft-Wärme-gekoppelten Anlage erstellen.

Am 26.05.2021 wurde für die Wärmezentrale die Gebäudehülle geliefert.



Wandmontage

Die Gebäudehülle wurde in Holzständerbauweise nach EnEV-Standard (Energieeinsparverordnung) und strengen Schallschutzvorgaben errichtet. Die Holzständerbauweise ist eine moderne, inzwischen weitverbreitete Weiterentwicklung des traditionellen Fachwerkbbaus. Charakteristisch hierbei sind die senkrechten Stützen aus Vollholz, Ständer genannt, und die mit ihnen verbundenen Träger. Die Holzständerwände der Gebäudehülle wurden im Werk vorgefertigt und auf der Baustelle nur noch zusammengesetzt – was nur einen Tag in Anspruch genommen hat. Die verschiedenen Fertigungsorte ermöglichten einerseits paralleles Arbeiten als auch andererseits eine Minimierung der Witterungseinflüsse auf die Bauausführung.

Zu erwähnen ist hier die besondere Nachhaltigkeit dieser Bauweise, denn zum einen ist Holz ein nachhaltiger Baustoff und hat zugleich statische und auch beste wärmedämmende Eigenschaften, was auf seine niedri-

ge Wärmeleitfähigkeit zurückzuführen ist. So entsteht bei gleicher Wandstärke ein wesentlich höheres Energieeinsparpotential als bei konventionellen Bauweisen aus Stein oder Beton.

Auch die technischen Anlagenkomponenten (Blockheizkraftwerke und Spitzenlastkessel, Pufferspeicher und Kamin) wurden in kompakter Bauweise mit hoher Effizienz errichtet. Wie bereits berichtet, sind Blockheizkraftwerke (BHKW) kleine Kraftwerke, die Quartiere, industrielle Standorte oder auch einzelne Häuser sowohl mit Wärme („heiz“), als auch mit Strom („kraft“) versorgen.

Der Pufferspeicher kommt dann ins Spiel, wenn überschüssige Wärme aus dem BHKW vorhanden ist. Pufferspeicher haben die Aufgabe, thermische Energie aufzunehmen, wenn diese Energie gerade nicht benötigt wird. Sie bevorraten die Wärme, geben sie zeitversetzt ab und sorgen somit für eine effiziente Laufweise der BHKW.

Der Spitzenlastkessel stellt eine sog. Notfallreserve da. Spitzenlastkessel sind Heizkessel, die vorwiegend dazu dienen, Spitzenlasten beim Wärmebedarf abzudecken. Die Spitzenlast ist die Höchstbelastung, die während der Zeit der größten Nachfrage auftritt. Der konventionelle Spitzenlastkes-



Energiezentrale

sel geht erst in Betrieb, wenn sowohl BHKW als auch Puffer gemeinsam den Wärmebedarf dauerhaft nicht ausreichend decken können.

Museumssonntag beim Kunstmaler Franz Xaver Stahl Schlech-Gemälde, Luftschutzkeller und Wohnräume im Blickpunkt

Das Museum Franz Xaver Stahl, einstiges Wohn- und Atelierhaus in der Landshuter Straße, ist am Sonntag, 6. Juni, von 14 bis 17 Uhr nach vorheriger Anmeldung geöffnet.

Während im Erdgeschoß Tiergemälde von Johann Georg Schleich (1899 bis 1952) zu sehen sind, lassen sich die originalen Wohnräume des Tiermalers Franz Xaver Stahl

(1901 bis 1977) mit Atelier, Salon und Wohnküche im Obergeschoss nur im Rahmen kurzer Führungen besichtigen. Geöffnet ist ferner der aufgrund seiner

Architektur einzigartige Luftschutzkeller. Die erforderlichen Anmeldungen sind bis Samstag, 5. Juni, unter der Telefon-Nummer 0171/8095120 oder



Franz Xaver Stahl ist bekannt für seine lebensechten Tierdarstellungen.

der E-Mail heike.kronseder@erding.de möglich. Der Eintritt ist frei, das Tragen von FFP2-Masken verpflichtend.

■ [Stahl-Museum, Telefon 408-160](#)

Lies mal wieder (8)! **Max Frisch: „Homo Faber“**

Welchen Einschlag Frischs Meisterwerk „Homo Faber“ bei seiner Veröffentlichung 1957 verursachte, lässt sich heute nur erahnen. Während in der Wirtschaftswunderzeit Heimatfilme en masse gedreht wurden und die bundesdeutsche Gesellschaft die Schrecken des Weltkriegs ganz weit hinter sich lassen wollte, verfasste der Schweizer Schriftsteller einen Roman, der sich bis heute erstaunlich frisch liest – und das nicht nur wegen seines knappen Stils. Völlig zurecht lautet der Untertitel „Ein Bericht“.

Trotz der nur rund 200 Seiten schlägt „Homo Faber“ einen weiten Bogen von der NS-Diktatur bis in unsere Zeit: Da ist die Titelfigur Walter Faber. Der Techniker und Rationalist glaubt, in der Vernunft liege die Lösung aller Probleme. Lange scheint sein Leben nur aus seinem Beruf und technischen Fragen zu bestehen. Ist es Zufall, dass Frisch ihn (wahrscheinlich) an Magenkrebs erkranken lässt? Da ist Hanna Piper, allein erziehende Mutter und berufstätig. Was heute keine Besonderheit mehr darstellt, muss in den späten 1950ern für einige Aufmerksamkeit gesorgt haben. Und da sind

nicht zuletzt die Vielfalt und das Tempo an wechselnden Schauplätzen. Obwohl die Handlung nur von März bis August 1957 reicht und kaum fünf Monate dauert, spielt der Roman unter anderem (!) in New York, Paris, Rom, Zürich, Athen, Caracas und Havanna. Klingt seltsam vertraut, oder?

Und die eigentliche Handlung? Eine Zufallsbekanntschaft im Flieger (Faber trifft auf den jüngeren Bruder seines ehemals besten Freundes) setzt eine Kette aus Ereignissen in Gang und erschließt Faber wichtige Aspekte seiner Vergangenheit. Den Kern bilden zwei tragische Liebesgeschichten. Hanna Piper erweist sich als Fabers große Liebe während seiner Studienzeit Mitte der 1930er Jahre und er verliebt sich in eine junge Frau, ohne zu realisieren, dass es sich um die eigene, weil bisher unbekannte Tochter handelt. Doch ob Faber überhaupt eine Zukunft hat, bleibt offen. Kurz vor seiner entscheidenden OP endet der Roman. Klingt kompliziert? Auch nicht komplizierter als das reale Leben.

Die Stadtbücherei hat „Homo faber“ in ihrem Bestand.

■ [Stadtbücherei, Telefon 408-140](#)

Recyclinghof öffnet länger

Der Recyclinghof im Rennweg erweitert seine Öffnungszeiten und ist jetzt Dienstag und Donnerstag bereits ab 10 Uhr geöffnet. Das teilt das Landratsamt Erding mit. Damit gelten für die Einrichtung folgende Öffnungszeiten:

- Montag, Mittwoch, Freitag von 14 bis 18 Uhr
- Dienstag, Donnerstag von 10 bis 18 Uhr
- Samstag von 9 bis 14 Uhr

Die Behörde bittet, Wertstoffe gut vorsortiert anzuliefern. Weitere Informationen bieten digitale Angebote wie das „Abfall-ABC“ und die Abfall-App, um Entsorgungswege, Standorte und Öffnungszeiten sowie die Abfuhrtermine schnell abrufen zu können.

■ [Abfallberatung, Telefon 58-1317](#)

Mitteilungsblatt per E-Mail

Dieses Mitteilungsblatt lässt sich übrigens auch auf elektronischem Weg beziehen: Interessenten geben am Fußende der Stadt-Homepage www.erding.de unter „Newsletter“ ihre E-Mail-Adresse ein und erhalten die jeweils aktuelle Ausgabe alle 14 Tage kostenlos zugesandt. Die Kündigung ist jederzeit möglich.

■ [Pressestelle, Telefon 408-205](#)

Großzügige Spende

Eine tolle Anschaffung für die Kinder hat der Förderverein des städtischen Kindergartens St. Antonius ermöglicht: Durch die großzügige Spende von über 3000 Euro erhielten die Kinder jetzt ein Pavillon-Podest. Das Möbel kann in vielfacher Hinsicht verwendet und unter anderem als Ruhecke, als Theater- oder Showbühne genutzt werden.

■ [Kindergarten, Telefon 408-130](#)



Das neue Podest.

Service

NOTDIENSTE

**Rettungsdienst (Notarzt/
Krankenwagen)** ☎ 112

Ärztlicher Bereitschaftsdienst
(außerhalb der regulären Praxis-Zeiten)
☎ 116 117

APOTHEKEN

- 03.06. Apotheke im West Erding Park,
Johann-Auer-Straße 4
☎ 22 73 60
- 04.06. Sempt-Apotheke, Gestütring 19
☎ 8 57 99
- 05.06. Apotheke am Schönen Turm,
Landshuter Str. 9
☎ 8 44 77
- 06.06. Campus Apotheke,
Bajuwarenstr. 7 ☎ 2 29 15 43
- 07.06. Stadt-Apotheke, Lange Zeile 4
☎ 1 47 54
- 08.06. Rivera-Apotheke, Rivera-Str. 7
☎ 1 41 29
- 09.06. Marien-Apotheke, Ismaninger
Straße 5a, Moosinning
☎ 08123/9 30 90
- 10.06. Rathaus-Apotheke, Landshuter
Straße 2 ☎ 4 86 14
- 11.06. Fuchs-Apotheke, Zugspitz-
straße 57 ☎ 4 88 22

12.06. Rathaus-Apotheke im Sempt-
Park, Pretzener Straße 10
☎ 227 69 22

13.06. Rosen-Apotheke, Hauptstr. 39,
Oberding ☎ 8 40 44

14.06. Johannes-Apotheke, Friedrich-
Fischer-Str. 7 ☎ 1 36 06

15.06. Apotheke im West Erding Park,
Johann-Auer-Straße 4
☎ 22 73 60

16.06. Sempt-Apotheke, Gestütring 19
☎ 8 57 99

Der Bereitschaftsdienst beginnt jeweils
um 8 Uhr und reicht bis zum nächsten
Tag um 8 Uhr.

ZAHNÄRZTE

05./06.06. Sarah Olze,
Heilmaierstr. 24,
85570 Markt Schwaben
☎ 08121/5054

12./13.06. Dr. Daniela Deimling,
Herzogstandstr. 2,
85435 Erding
☎ 08122/903656

Die Zahnärzte sind an Samstagen,
Sonn- und Feiertagen von 10 bis 12
Uhr und von 18 bis 19 Uhr in den Pra-
xen anwesend. Außerhalb der Sprech-
zeiten besteht Ruf- und Behandlungs-
bereitschaft.

STÖRUNGEN der Versorgung

ÜBERLANDWERK
ERDING GmbH & Co. KG Strom ☎ 407-112

ERDGASVERSORGUNG
ERDING GmbH & Co. KG Erdgas ☎ 97 79-0

WASSERVERSORGUNG
ERDING GmbH & Co. KG Wasser ☎ 407-112

Geowärme-Heizwerk ☎ 900 104

Bei Störungen in der hauseigenen
Versorgungstechnik ist der Installa-
teur zu verständigen.

Wertstoffhöfe:

• Rennweg 29:

Montag, Mittwoch, Freitag von
14 bis 18 Uhr

Dienstag, Donnerstag von
10 bis 18 Uhr

Samstag von 9 bis 14 Uhr

• Wendelsteinstraße/Kapellenstraße:

Mittwoch und Freitag 15 bis 18 Uhr

Samstag 9 bis 12 / 9 bis 14 Uhr

www.erding.de

IMPRESSUM

36. Jahrgang

Erscheinungsweise:

Donnerstags, 14tägig

Herausgeber und verant-

wortlich für den Inhalt:

Stadtverwaltung Erding,

Tel. 081 22/408-205

Herstellung und Vertrieb:

Druckerei und Verlag

Gerd Ebeling e.K., Erding,

Tel. 081 22/9548645

Auflage:

14.000 Exemplare

Wir spielen!

Sa. 19.06.21
20.15 Uhr
Karsten Kaie:
Kreuzfahrt All-Inklusive

So. 20.06.21
19.00 Uhr
Almsommer
Singspiel von Hans Berger

Corona: Die wichtigsten Regeln im Überblick
Ausführliche Infos zu den Hygienemaßnahmen unter [www.stadthalle-erding.de!](http://www.stadthalle-erding.de)

- ✓ Einlass 60 Minuten vor Beginn
- ✓ Zutritt über Haupteingang (Übergang Tiefgarage nicht möglich)
- ✓ Aktuell kein Garderoben-Service
- ✓ Keine Indoor Theatergastronomie erlaubt (Außengastro am Vorplatz in Planung)
- ✓ FFP2-Maske tragen - auch während der Vorstellung
- ✓ Einlass nach GGG-Schema (Zutritt nur für Geimpfte, Genesene und Getestete)
- ✓ Saalplan (Bestuhlung) mit Mindestabstand von 1,50 m
- ✓ Keine Selbsttests als Nachweis zugelassen (Auch nicht vor Ort)

VERANSTALTUNGSKALENDER

- 19.06.21 Karsten Kaie: Kreuzfahrt**
All-Inklusive
- 20.06.21 Almsommer – Alpenländisches**
Singspiel von Hans Berger
- 15.08.21 Oimara** Der bunte Hund vom
Tegernsee
- 20.09.21 Michael Mittermeier**
25th Anniversary Tour
- 27.09.21 Peppa Pig LIVE!**
Die Überraschungsparty
- 30.09.21 Wiggerl** „Boarisch Kabarett“
- 08.10.21 Vortrag: Steinzeit** mit Thomas Huber
von den Huberbuam
- 15.10./** **Jobmesse Localjob Erding**
- 16.10.21 *Eintritt frei***
- 18.10.21 Günter Grünwald** Definitiv vielleicht
- 19.10.21 The Irish Folk Festival** Come as a
visitor – leave as a friend tour
- 24.10.21 Nachhaltig Info- & Aktionstag**
Eintritt frei
- 04.11.21 Erwin Pelzig** Weg von hier
- 05.11.21 10cc** in Concert

TICKETS
08122 - 99 07 12
www.stadthalle-erding.de